



# Waddenzee: werk in uitvoering met partners

Leeuwarden



Resultaten van ontmoetingen  
tussen partners in de  
uitvoering,  
van 4 tot 19 november 2008



**Organisatie:**

**de  
Coulissen**

Arjen Bosch  
Domcapittel 11  
9411 MJ Beilen  
T 06 54 604 919  
[www.decoulissen.nl](http://www.decoulissen.nl)

**Logistieke ondersteuning:**

**Wing**

Ingrid Versteegen (verslag)  
Hollandseweg 7<sup>E</sup>  
6706 KN Wageningen  
T (0317) 46 52 00  
[www.wing-wageningen.nl](http://www.wing-wageningen.nl)

**Tekeningen:**

**Zwaar water**

Esther Mosselman  
Veemkade 294 B  
1019 BL Amsterdam  
T (020) 669 54 09  
[www.zwaarwater.nl](http://www.zwaarwater.nl)

**In opdracht van:**

**Rijkswaterstaat  
Noord-Nederland**

Floris van Bentum  
Zuidersingel 3  
8911 AV Leeuwarden  
T (058) 234 43 44  
[www.rws.nl](http://www.rws.nl)



19 november 2008

Post Plaza te Leeuwarden





## Inhoud

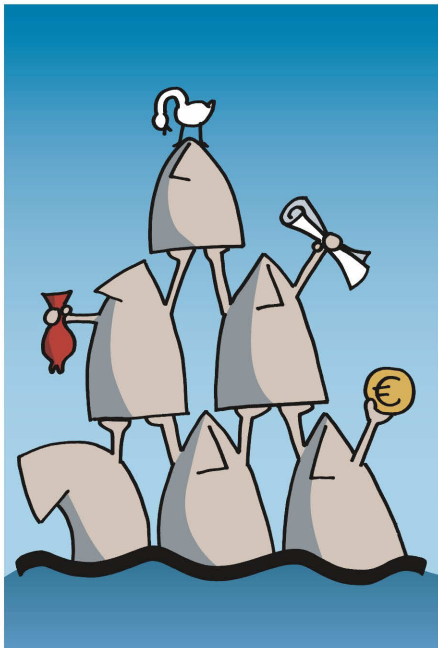
Uitvoering in de context van beleidsmoeheid .....	5
Werk in uitvoering met partners .....	5
Energie bundelen en vasthouden .....	6
Werkateliers.....	7
Ontvangst van resultaten werkateliers in symposium.....	7
Lezingen.....	8
Paneldiscussie.....	10
Actiepunten geordend naar werkateliers.....	11
Monitoring.....	16
Communicatie.....	16

### Aparte bijlagenbundel met:

- 1 Kernpunten per werkatelier
- 2 Opmerkingen symposiumdeelnemers per atelier
- 3 Verslag paneldiscussie (Wing)
- 4 Presentaties van de lezingen

## Uitvoering in de context van beleidsmoeheid

Door tal van langdurige planningstrajecten over de Waddenzee – onder andere PKB-Waddenzee, Beheer- en Ontwikkelplan Waddengebied, Kader Richtlijn Water, Werelderfgoednominatie en Natura 2000 – ontstond een diepgewortelde “planmoeheid” in de regio. Hoewel er bij natuur- en milieugroeperingen de vraag leeft om bepaalde activiteiten verder in te perken, richt de algemene behoefte zich meer op uitvoering van de



PKB-doelstellingen en rust op het beleidsfront. Gelet op de afronding van het Beheer- en Ontwikkelplan Waddengebied en start van Beheerplan Natura 2000 en het Beheerplan Rijkswateren, ontstaat gevoel voor beleidsrust echter niet eenvoudig. Ook komt het geregeld voor dat gerechtelijke uitspraken of slecht voorspelbare vergunningenprocedures over met name de Natuurbeschermingswet tot problemen in de uitvoering leiden. Toch zijn er goede mogelijkheden voor de uitvoering, door de jaarlijkse Waddenfonds tenders van 33 mln. Zo zijn er kansen als men projecten in samenhang met het maatregelenpakket Kaderrichtlijn Water indient ter versterking van natuur. Een en ander valt goed samen met het Beheer- en Ontwikkelplan Waddenzee, waarvoor de fase van uitvoering nu ook aanbreekt. Daarom verdient het aanbeveling om de actiepunten (aan het slot van dit verslag) te plaatsen in het kader van het Beheer- en Ontwikkelplan Waddenzee.

## Werk in uitvoering met partners

Rijkswaterstaat Noord-Nederland begon twee jaar geleden met een zestigtal stakeholders een interactief proces voor het opstellen van het maatregelenprogramma Kaderrichtlijn Water (KRW). Rijkswaterstaat kwam meer als samenwerkingspartner in het gebied te staan en beloofde in de laatste gebiedsgroep bijeenkomsten een afsluitende bijeenkomst te organiseren (symposium van 19 november jl.). Ze wilde met het symposium:

- het gewonnen vertrouwen voor de geplande maatregelen doortrekken naar de uitvoering die in 2010 van start gaat;
- zich als partner voor betrokken maatschappelijke groeperingen opstellen;
- toelichten hoe het beheerplan, de Kaderrichtlijn Water, Natura 2000 en andere taken doorwerken in het Beheerplan Rijkswateren en;
- plaatsen in de context van Beheer- en Ontwikkelplan Waddenzee en het Waddenfonds.

Rijkswaterstaat koos er voor deze onderdelen te combineren, om een samenbindende atmosfeer te creëren voor zowel beleidsvisie, beheerplannen als uitvoering en handhaving.



Peter Struik, Hoofdingenieur Directeur RWS Noord Nederland nodigt uit tot dialoog over de werkateliers

RWS vroeg <sup>de</sup> Coullissen om het symposium vorm te geven, te organiseren, de weg er naartoe te begeleiden en aanbevelingen voor het vervolg te doen. De werkzaamheden richtten zich op:

- het organiseren van een symposium op 19 november 2008;
- initiëren van werkateliers door samenwerkingspartners;
- het bijhouden van een website: <http://waddenzee.decoullissen.nl>.



## Energie bundelen en vasthouden

Het symposium liet aan een bredere kring betrokkenen zien welke aan RWS gerelateerde maatregelen spelen. In de twee weken voorafgaand aan het symposium, nodigde RWS verschillende "waddenpartners" uit om dit ter plekke in werkateliers te laten zien. Het onderliggende mechanisme is dat de deelnemers zich graag willen presenteren en dus zelf energie in het werkatelier willen steken. Ook RWS zelf trok werkateliers, zonder te zeer te willen domineren. De te illustreren maatregelen richtten zich onder meer op beheer van het



gebied, herstel van natuur en milieu, het bieden van duurzame mogelijkheden voor economische ontwikkeling en veiligheid. De ervaringen op deze werkateliers vormden mede de input voor het symposium. De aanpak laat zien dat daarbij legio kansen ontstaan voor verdere samenwerking met partners voor uitvoering in het waddegebied. De presentaties op het symposium over het Beheer- en Ontwikkelplan Waddenzee, Beheerplan Rijkswateren en het Waddenfonds ondersteunen de doorwerking.

Uit de voorbereidingsperiode wordt duidelijk dat er volop kansen zijn om resultaten in de uitvoering te verbeteren:

- de verhoogde sympathie van partners met uiteenlopende belangen onderhouden;
- meer samenwerken bij verschillende beheerverantwoordelijkheden;
- meer samenwerken bij het indienen van Waddenfondsprojecten;
- meer gebruik maken van de sturingsmogelijkheden van het Waddenfonds;
- smeden van coalities voor geplande Kaderrichtlijn Water (KRW) maatregelen, maar ook voor andere maatregelen die een relatie hebben met RWS-werkateliers;
- goed luisteren naar de inspraak Beheerplan Rijkswateren (BPRW);
- RWS pakt uitwerking voor de KRW en BPRW op;
- Groningen Seaports doet voorstel voor bedrijfsleven;
- RCW overweegt resterende punten op te pakken bij Beheer en Ontwikkelplan Waddegebied.

## Werkateliers

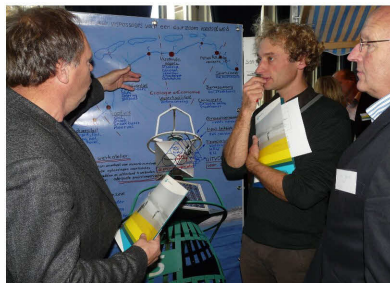
De eerste van de twaalf werkateliers begon op 4 november, terwijl de laatste op 14 november plaatsvond. Ze hadden de volgende thema's:

1. Meer bedrijf bij vergunnen (Teijin Aramid),
2. Vispassages (Noorderzijvest),
3. Fishing for litter (KIMO),
4. Innovatie duurzame visserij (Nederlandse Vissersbond / LNV),
5. Kansen in de kwelders (it Fryske Gea met Ferwerderadiel),
6. Convenant vaarrecreatie (RCW met Wieringen),
7. Droge voeten (RWS met Ameland),
8. Calamiteiten (RWS met de Marne),
9. Duurzame economische ontwikkeling (Groningen Seaports),
10. Nautisch beheer (RWS met KLPD),
11. Slibhuishouding (RWS met Waddenacademie en NWO),
12. Afsluitdijk (projectteam RWS/Fryslân).



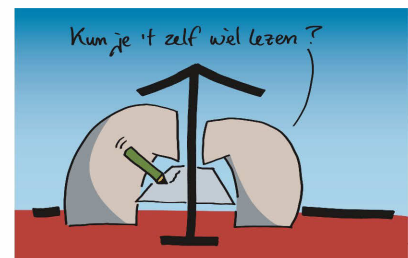
In totaal namen 170 personen deel aan de werkateliers. Namen van deelnemers en organisatie werden direct op de site geplaatst. De resultaten kwamen op de internetsite (zie bijlage 1) en op twaalf spandoeken, zodat de symposiumbezoekers ze konden bespreken.

## Ontvangst van resultaten werkateliers in symposium



Aan het symposium namen 210 personen deel, honderd meer dan ingeschat. Met het luiden van de bel om 13.00 uur opende de Peter Struik Hoofdingenieur Directeur van RWS Noord-Nederland het symposium. Hij vroeg de deelnemers om de dialoog met de vertegenwoordigers van de werkateliers bij de informatiemarkt aan te gaan.

Bij de marktkramen vond veel toelichting en overleg plaats. Alle deelnemers waren in de gelegenheid om kanttekeningen, aanvullingen en suggesties bij de kernpunten uit de werkateliers te maken (bijlage 2). De gemaakte opmerkingen zijn verwerkt in de aanbevelingen uit de werkateliers (blz. 11 - 16).



## Lezingen

### Werken aan een robuust watersysteem

René Vrugt, projectdirecteur Beheerplan Rijkswateren (BPRW), presenteerde opzet, doel en procedure van deze wettelijke planfiguur. Hij bindt geen derden, maar beschrijft de doorwerking voor Rijkswaterstaat van de Nota Mobiliteit, Natura 2000, het Nationaal Waterplan en de beheerplannen van de Kaderrichtlijn Water.



Het plan:

- maakt helder waarop Rijkswaterstaat als beheerder aangesproken kan worden. Dat is op: a. basisfuncties, b. scheepvaart, en c. overige functies;
- geeft de ontwikkeling in de tijd aan, met een omslag naar klimaatbestendig waterbeheer;
- bevat actuele kaders voor scheepvaart (verkeersmanagement, corridorbenadering, e.d.) en calamiteitenbeheer;
- verankert publieksgericht werken (o.a. meer aandacht voor recreatie).



René vestigde de aandacht op de procedure:

- Publicatie op 22 december a.s.;
- zes weken inspraak op BPRW: van 5 januari 2009 tot 15 februari;
- zes maanden inspraak op Stroomgebied beheerplannen Rijn en Eems: van 22 december 2008 tot 22 juni 2009;
- informatie- en inspraakavonden: op woensdag 28 januari in Heerenveen (Rijn Noord) en op donderdag 29 januari in Hoogeveen (Eems);
- vervolgens reactie op zienswijzen, bijstelling plannen in zomer 2009;
- vaststellen definitieve plannen door staatssecretaris najaar 2009.

### Duurzaam investeren in de Wadden

Wim Derksen volgt Aat Bal op als vertegenwoordiger van VROM in de RCW. Hij ging in op de doelen van het Waddenfonds:

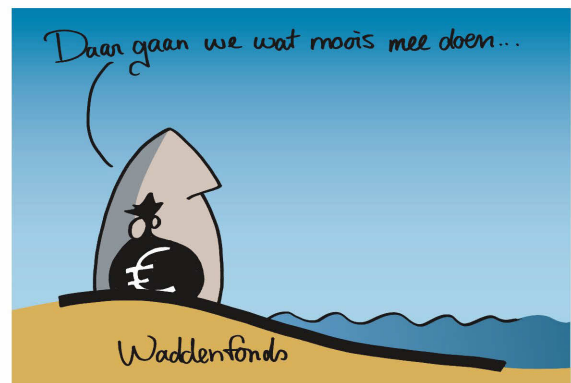
- vergroten en versterken van de natuur-en landschapswaarden;
- verminderen en wegnemen van externe bedreigingen van de natuurlijke rijkdom van de Waddenzee;
- duurzame economische ontwikkeling en een substantiële transitie naar een duurzame energiehuishouding;
- ontwikkelen van een duurzame kennis-huishouding voor het waddengebied.





Wim vond het jammer dat Brussel verschillende staatssteun- gevoelige onderdelen nog niet goedkeurde. Hij wees in het bijzonder nog op het additionele karakter van het Waddenfonds. Daarom sloot hij af met een pleidooi voor scherpere sturing door enkele kernkwaliteiten van de Waddenzee te benoemen in het uitvoeringsprogramma. Uiteindelijk zou je over twintig jaar, terugkijkend naar de start van het Waddenfonds, dat moment moeten kunnen herkennen als een trendbreuk in de realisatie van de hoofddoelstelling:

Duurzame bescherming en ontwikkeling van de Waddenzee als natuurgebied en het behoud van het unieke open landschap.



### Léven in de Wadden

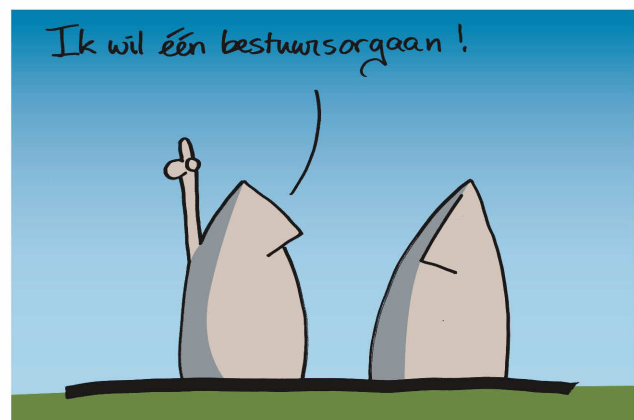


Burgemeester Baukje Galama, sloot af met een inleiding over het Beheer- en Ontwikkelplan Waddengebied. Zij ontleende haar vergezicht op het jaar 2028 aan dit plan: Léven in de Wadden – zowel voor het Waddengebied als voor Vlieland. Zij hield een pleidooi voor een krachtig RWC en zag kansen voor:

- een robuust waddensysteem;
- ruimte voor medegebruik;
- een innovatieve energiesector;
- een aantrekkelijk woon- en leefgebied;
- nieuwe toeristische producten en;
- een aantrekkelijk vestigingsklimaat.

Baukje concretiseerde deze kansen met enkele Vlielandse ambities:

- een dorp met een prachtige haven;
- woningen met zonnepanelen en aardwarmte;
- energiebesparing, ook in recreatie-woningen;
- toeristen genieten van duinen, vistochten, zorg en sterrenluchten;
- maritiem erfgoed inspireert tot avontuur;
- Waddenfonds geeft ruggensteun.



Ten slotte stelde zij zich voor hoe RWS, de waterschappen en de provincies, ooit in één regionale Waterwerkorganisatie Noord-Nederland samenvloeien.

De presentaties van de lezingen staan in bijlage 4

## Paneldiscussie



Jan Willem Lobeek (VNO/NCW), Baukje Galama (Vieland), Ype Heijman (RWS) en Hidde van Kersen (Waddenvereniging)

Henk van 't Land, dijkgraaf Noorderzijlvest, leidt de levendige paneldiscussie (verslag in bijlage 3) waarna hij de belangrijkste aandachtspunten benoemt:

- Recreatief medegebruik en toegankelijkheid van de kwelders (gemeenten)
- Vispassages worden opgepakt (waterschappen)
- Calamiteitenhaven moeten we goed oppakken (RWS)
- Slibconferentie (RWS)
- Saldo methode en realistisch samenwerken, zaken samen goed oppakken (RCW)
- Slimmer omgaan met vergunningen (bedrijfsleven en RWS) en werk samen met initiatieven van bedrijfsleven
- Droge voeten: anticiperen, communiceren (gemeenten)
- Helderheid over criteria Waddenfonds voor duurzame economie (VROM)
- Kwelderafslag meenemen in slibconferentie (RWS)
- Reflecteer op de bestuurlijke samenwerking (RCW)



Conclusie: RWS trekt een aantal acties, en daar waar andere trekkers nodig zijn, coördineert het RCW. Groningen Seaports is bereid de belangrijkste kernpunten voor het bedrijfsleven op te pakken.

## Actiepunten geordend per werkatelier

Op basis van de kernpunten van de werkateliers (bijlage 1) en de geschreven opmerkingen, is het onderstaande actiepuntenprogramma gemaakt (bijlage 2). De conclusies van de paneldiscussie richten en ondersteunen de kernpunten grotendeels. De nummering tussen [vierkante] haken maakt de kruisverwijzing naar het verslag van de paneldiscussie (bijlage 3) zichtbaar.

### 1. Meer bedrijf bij vergunnen (RWS)

Het werkatelier boorde een gezamenlijke drive aan. Ook bedrijven die het wat moeilijker hebben zien dat de beweging – “verantwoordelijkheid van bedrijf krijgt gestalte in vergunningverlening en handhaving” – de toekomst heeft. De bedrijven willen over de “noordelijke aanpak” samen met de overheden communiceren.

Geen geschreven opmerkingen tijdens symposium, maar volop ondersteuning in paneldiscussie.

#### Actiepunt:

- a. RWS [11]: met de voorzitter een communicatiestrategie uitwerken en uitvoeren. Aansturen op gesprek top van AKZO / Chemiepark en DG RWS / Directeur RWS.



### 2. Duurzame economische ontwikkeling (RCW)

De bedrijven hechten grote waarde aan een gecoördineerde aanpak van monitoring en opzet van meetsystemen (speerpunten: geluid, lozingen, lucht) om de performance en verduurzaming van bedrijfsprocessen openbaar inzichtelijk te maken. De bedrijven spreken zich uit voor havenspecialisatie. Men benoemt een aantal voordelen die specialisatie heeft voor duurzame innovatie, met name gezamenlijke meetsystemen en het clusteren van utiliteitssystemen. Er is grote behoefte aan kennisontwikkeling op het gebied van beheer vaargeulen en CO<sub>2</sub>-systemen, om te kunnen anticiperen op langetermijneffecten op grotere schaal. De havens en het bedrijfsleven zijn bereid hierin samen te werken en mogelijk hieraan ook bij te dragen. Graag wil men meer duidelijkheid over criteria NB-wet

(milieugebruiksruimte) en ook wil men investeren in een salderingsysteem voor mitigatie en compensatie.

Tijdens de paneldiscussie gaf VNO/NCW aan dat het niet wil wachten op het B&O-plan, maar lopende initiatieven ziet, zoals bij Groningen Seaports. Gemeente Vlieland deed voorstel voor saldering NB-wet, het havenbedrijfsleven zou dat ook graag zien voor het hele waddengebied.



#### Actiepunten:

- a. **RCW [3][10]** verzoekt de havens Den Helder, Harlingen en Groningen Seaports om een rondetafelgesprek te organiseren met provincie, haven- en eilandgemeenten, RWS en LNV, om te komen tot een uitvoeringsplan voor het bovenstaande gedachtegoed.
- b. **RCW** nodigt Groningen Seaports, de aan de Waddenzee gerelateerde bedrijven en de Wadenvereniging een gezamenlijke aanpak van monitoring en meetsystemen initiëren.
- c. **Gemeenten [4]**: presenteren ideeën over gesloten energiekringloop eilanden.
- d. **Gemeenten [15]**: promotie duurzame waddenproducten (koppelen aan werelderfgoed nominatie?).
- e. **VROM [16]**: Waddenfonds-criteria voor duurzame economie verhelderen.

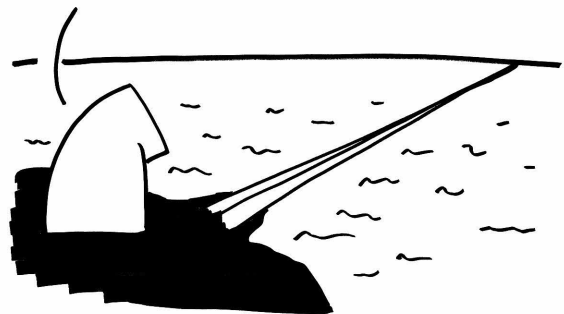
### 3. Afsluitdijk (RWS)

Brede consultaties stelt men op prijs. In de geschreven reacties vraagt men toch ook vooral te denken aan ecologische kwaliteit en in het bijzonder aan het ontwikkelen van kwelders.

#### Actiepunt: (onderdeel natuurherstelplan)

- a. **RWS** zet project voort en houdt oog op kansen voor kwelderkwaliteit aan de Waddenkant (zie ook tweede actiepunt bij Kwelders).

*Ja, afsluiten doet die dijk wel, maar er kan zo veel meer mee...*



*Een retourtje  
zoet water, graag...*



### 4. Vispassages

Middelen en techniek zijn bekend. Waterschappen willen trekken.

In de geschreven opmerkingen vraagt men om aandacht voor inpassing in brede omgeving en aansluiting op het natuurbeleid.

#### Actiepunt:

(onderdeel natuurherstelplan / KRW)

- a. **Waterschappen [5]** brengen uitvoeringsplan vispassages in RCW.

### 5. Slibhuishouding

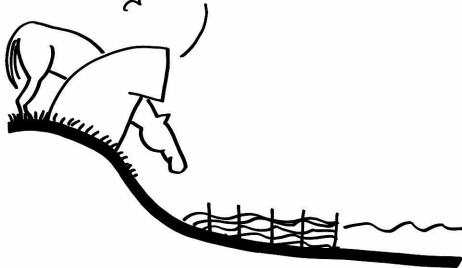
Sterk verbrokkelde opzet, terwijl de behoefte aan duidelijkheid groot is. Men kan zelfs niet aangeven of er een probleem is (uitgezonderd voor de rivier de Eems). Brede steun voor houden conferentie.

Actiepunt (KRW):

- a. RWS [7][9][17]: Eerste stap is het organiseren van een slibconferentie. Bedrijfsleven wil bijdragen. RWS organiseert conferentie met Waddenacademie en betreft bedrijfsleven daarbij. Voorstel baggeren over de eb en bodemdaling meenemen.



Hoezo "ze zeiden van Maruum ook dat het veilig was"?



## 6. Kansen in de kwelders

In het werkatelier staken klassieke tegenstellingen tussen natuur, landbouw en veiligheid de kop op. Dit is ook terug te vinden in de geschreven reacties op het werkatelier. Er liggen kansen om combinaties te vinden met herinrichting, middelen KRW, Afsluitdijk, slibhuishouding, "building with nature" en natuursaldering.

Een visie op hoe de synergie uit deze onderdelen tot wasdom komt ontbreekt. Daarnaast bleek in de paneldiscussie behoefte aan een "Waddenbrede" kijk op toegankelijkheid (zie daarvoor onder 13. Overige punten).

Actiepunt: (onderdeel natuurherstelplan / KRW)

- a. **Beheerraad:** daar waar plannen voorliggen, die snel ter hand nemen (Gronings wad), in Dollard afslag onderzoeken, Fryslân keus maken in dilemma veiligheid en zomerpolders (Noorderleegh en Peazemerlanden), verbinding leggen tussen dynamiek eilanderkwelders en dynamiek duinbeheer.
- b. **RCW:** visie ontwikkelen voor kansen met nieuwe kwelders grenzend aan delta dijken zonder voorland, in relatie tot vernieuwing afsluitdijk, havenontwikkeling, veiligheid en baggerproblematiek.

## 7. Convenant vaarrecreatie

Lopend project dat nieuw elan verwierf door een fixatie op lichtkranten te doorbreken en te kiezen voor een managementinformatiesysteem.

In de geschreven reacties waarschuwt men voor een te enge benadering.

Actiepunt:

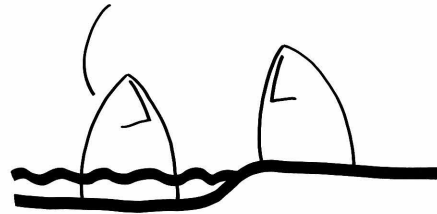
- a. RCW projectleider brengt voorstel in RCW.



## 8. Droge voeten

Paradox natuur en veiligheid leidde geregeld tot hoog oplopende emoties. Onder leiding van wethouder Oud van Ameland, stapte dit eilander-werkatelier daar overheen. De aanpak van het werkatelier, waarin eilanders deelnamen in de vorm van dorpsbelangenverenigingen, verdient navolging op de andere eilanden.

*Het leek eerst best een leuk idee...*

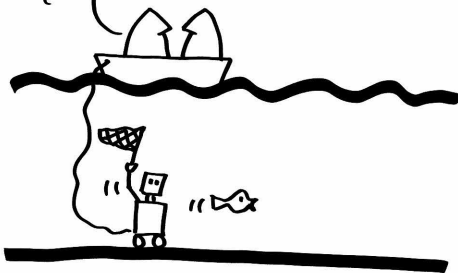


Ondersteuning in de paneldiscussie, met onderstreping van het behoud van toegankelijkheid, inschakelen en opleiden eilander natuurgidsen.

Actiepunten [12]: (onderdeel natuurherstelplan / KRW)

- Gemeenten** nodigen RWS/LNV/ Waterschappen en terreinbeheerders om dit onderwerp op alle eilanden te bespreken op een voor de bevolking passende wijze.
- Provincie Fryslân** organiseert verbinding circuit POK (Provinciaal Overlegorgaan Kust) en RCW (Beheerraad).

*We moeten wel innoveren want er mag niets meer...*



## 9. Innovatie duurzame visserij

Behoeftte aan beter management en beheer, inclusief betere stroomlijning NB-wet. Visserij wil werken aan een duurzamere keten en een beter imago. Visie ontwikkelen op inpassing mosselzaad-invanginstallaties.

Geschreven reacties zijn ondersteunend: koppeling aan toeristisch product en verse vismarken promoten.

Actiepunten:

- LNV** integrale visie op inrichting van MZI's in de Waddenzee, daarbij open planproces kiezen met aandacht voor veiligheid en handhaving.
- LNV [15]** blijft met visserijorganisaties innovatie en vermarkten stimuleren (bestaande regelingen en ondersteuning bij aanvragen continueren).

## 10. Fishing for litter

Veel steun voor dit project (alle Waddenhavens doen mee), maar het is gebaseerd op tijdelijke subsidies. Wel behoefte om het breder onder de aandacht te brengen.

In de paneldiscussie kwam de financiering van het project en gedragsverandering van zeevarenden te sprake. Ook vroeg het KIMO aandacht voor (verlies en) opsporing van containers.

*In de afvalzak.!*

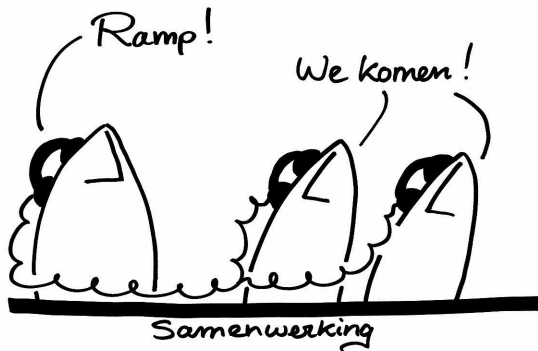


#### Actiepunten [8]:

- Havengemeenten** vragen KIMO om een voorstel te doen voor een meer duurzame financiering, met bedrijfsleven en overheden.
- RWS** beziet of er in opleidingen meer aandacht voor milieugedrag kan komen. KIMO kan daar een voorlichtende rol in spelen.
- RWS** geeft aandacht aan over boord slaande zeecontainers in Beheerplan Rijkswateren.

### 11. Calamiteiten

Alle drie actiepunten werden zowel in paneldiscussie als in de geschreven reacties ondersteund (ontwikkelen extreem scenario, save haven en verdere samenwerking). Daarbij kwam ook de suggestie van samenwerking met het bedrijfsleven ter tafel.



#### Actiepunten:

- CRW** ontwikkelt extreem scenario naar analogie van oefening "ergst denkbare overstroming"
- CRW** geeft extra aandacht aan competenties en opleidingen
- CRW** onderzoekt samenwerking met havens en NAM
- RWS [6]** Eemshaven in overleg met Groningen Seaports inrichten als "save haven" voor schepen in nood

### 12. Nautisch beheer

De samenwerkingspunten – aanspreken verantwoordelijkheid recreant en gericht handhaven – ondervonden steun. In de geschreven reacties vroeg men aandacht voor een opener planproces en voor de mogelijkheden van remote sensing. Handhaving en veiligheid betrekken bij integrale inrichting van MZI's in de Waddenzee (zie innovatie duurzame visserij).



#### Actiepunten [14]:

- RWS/KLPD** en **LNV**: samenwerkingsvoorstellen uitvoeren
- RCW** verantwoordelijkheid voor veilig varen recreant mee laten liften in project convenant vaarrecreatie en meer risicogericht handhaven (via WHO)
- RWS** benut kansen voor technologische verbetering bij inrichting nieuwe zeeverkeerscentrale
- Provincie** neemt een meldplicht aan verkeersleiding op in wadloopvergunning (provincies)

### 13. Overige punten

- a. Provincies en gemeenten [2] notitie toegankelijkheid waddengebied in RCW/Beheerraad.
- b. Gemeenten [1] inschakelen eilander natuurgidsen, in overleg met Beheerraad.
- c. Gemeente en RWS overweeg plan Fugelpôle voor indiening Waddenfonds.
- d. Haven en eilandgemeenten [10] voorstel voor saldobenadering.
- e. RCW [13] reflecteer op de bestuurlijke samenwerking.



### Monitoring

Eigenlijk passen de aangegeven actiepunten goed in het Beheer en Ontwikkelplan Waddenzee. Los van de interne monitoring van de trekkende organisaties, verdient het aanbeveling om de RCW de voortgang van deze punten te laten volgen in het kader van bewaking en uitvoering Beheer en Ontwikkelplan.

### Communicatie

RWS communiceert deze resultaten op korte termijn door toezending van de rapportage in elektronische vorm aan de deelnemers van de werkateliers en via een link naar de website. RWS kan overwegen om de deelnemers die zich voor het symposium hebben opgegeven een schriftelijke rapportage toe te zenden en via de website op verzoek een exemplaar toe te zenden. Daarnaast brengt RWS de rapportage in de RCW, met de vraag wie de aangegeven actiepunten op zich wil nemen. De website blijft tot een maand na 22 januari beschikbaar.

Het zou van bestuurlijke eenheid getuigen als de RCW communiceert over betekenis en voortgang van de actiepunten (bijvoorbeeld in haar nieuwsbrief).